

富士山信仰の聖地！歴史と文化、グルメを楽しもう！

るるる
特別編集



富士宮市

静岡県

富士宮

Fujinomiya

ふじのみや



「必見！
世界遺産の拠点！
静岡県
富士山世界遺産
センター

日本一のパワースポット

世界遺産 富士山 のある まちへようこそ！

富士宮
おやすみ
スポット



おいしい富士宮
グルメ&
みやげ

食べて、買って大満足！



「浅間大社エリア」
おさんぽ
ガイド

富士宮の中心地



シーズン
カレンダー

季節ごとの
魅力がいっぱい！





朝霧高原エリア

富士山の西麓、標高500~900mに位置する自然豊かな高原地帯。広大な牧草場が広がり、観光牧場やキャンプ場、ゴルフ場などの大型施設が点在する。雄大な富士山を見ながら、アウトドアレジャーを心ゆくまで楽しめる。

◎白糸ノ滝は国名勝および天然記念物である



ここに注目!

- 白糸ノ滝** ●しらいとたたき
絶壁から富士山の伏流水が流れ落ちる名瀑で、世界遺産の構成資産である。(P13)
- 田貫湖** ●たぬきこ
湖畔にはキャンプ場やサイクリングロードが整備され、富士山の絶景も楽しめる。(P11)
- 道の駅 朝霧高原** ●みちのえき あさぎりこうげん
とれたて野菜の販売も人気の道の駅。種類豊富なソフトクリームも美味。(P7)

◎散策やサイクリング、キャンプで賑わう田貫湖

芝川エリア

2010年に富士宮市と合併するまでは芝川町だったエリア。昔ながらの里山や棚田の景観が残り、タケノコやウメが特産品。名刹西山本門寺など歴史ロマンあふれるスポットを巡ったり、富士川で人気のラフティングを楽しもう。

- ◎約2km続く、稲瀬川桜並木 (MAP P18A5)
- ◎西山本門寺の黒門。本堂裏には信長公の首塚がある



ここに注目!

- 西山本門寺** ●にしやまほんもんじ
広大な敷地を有する名刹。境内の柵の根元には織田信長の首が埋葬されたとの伝説が残る。(MAP P18A4)
- 新稲子川温泉 ユートリオ** ●しんいなごがわおんせん ゆーとりお
毎分300ℓ以上が湧出する。湯量豊富な温泉を堪能できる日帰り入浴施設。(MAP P18A4)
- 稲瀬川** ●いなせがわ
富士山に向かうように流れるのが特徴的な川で、内房地区で富士川に合流する。春は桜や菜の花が楽しめる。

浅間大社エリア

市 役所やJR富士宮駅、富士山本宮浅間大社がある、富士宮市の中心部。富士宮やきそばをはじめとしたグルメスポットも多く、浅間大社を参拝してからご当地グルメを楽しみながら、まち歩きをするのが定番コース。

静岡県富士山世界遺産センターにも注目!
世界遺産「富士山」の文化的価値を保存管理する情報発信学術研究拠点「静岡県富士山世界遺産センター」(P9)は、富士宮のランドマークのひとつ。まち歩きの際には、ぜひ立ち寄ってみよう。

◎「富士ひのき」を使った木格子で逆さ富士を表現

データで見る富士宮市

面積	389.08km ²
人口	12万8246人(2023年12月)
世帯数	5万8857(2023年12月)
市制施行	昭和17年(1942) 6月1日
市の木	かえで
市の花	ふじざくら
市の鳥	ひばり
市の魚	にじマス
夫婦御所	近江八幡市(滋賀県)
姉妹都市	サンタモニカ市(アメリカ)
友好交流関係都市	紹興市(中華人民共和国)、 栄州市(大韓民国)、台南市(台湾)
日本一	海拔の高低差(最高3776m、最低35m) ニジマスの生産量(市町村単位)

富士山エリア

目 本最高峰で、世界遺産にも登録された富士山の山麓で、富士山スカイラインを通って富士宮口五合目でアクセスできる(登山期間マイカー規制・冬期閉鎖)。世界遺産の構成資産である、山宮・村山の浅間神社もこのエリアにある。

- 富士山** ●ふじさん
「富士山—信仰の対象と芸術の源泉」の名称で2013年6月に世界遺産に登録された。(MAP P18D2)
- 山宮浅間神社** ●やまみやせんげんじんじや
社はなく、古い富士山祭りの形を留める神社。浅間大社の旧地であるとされる。(P13)
- 村山浅間神社** ●むらやませんげんじんじや
山岳修験者の拠点として栄えた神社。杉の大きに囲まれ、荘厳な雰囲気。(P13)

富士宮登山口から富士山頂へ!

富士宮登山口は、富士山の登山口のなかで山頂に最も近い標高2400mに位置しているため、歩行距離は約5kmと一番短い。所要時間は上り4~7時間、下り2~3時間。(静岡県側の登山期間は7月10日~9月10日。詳細は富士登山オフィシャルサイトなどをチェック)

富士宮市ってこんなところですよ

富士山の南西麓に位置し、富士山本宮浅間大社の門前町として発展した富士宮市。どんなまちなのか、まずは市内を4つのエリアに分けて各エリアの魅力をご紹介します!



富士宮登山口から富士山頂へ!

富士宮登山口からは、宝永山噴火口への遊歩道も整備されている(MAP P18D2)。一周約75分と手軽なコースで、宝永山のダイナミックな地形を見ながら散策できる。(11月中旬~4月下旬は利用不可)

富士宮口五合目から宝永火口へ!

コースの途中から宝永山に行くことも可能



◎富士宮市北部の朝霧高原方面から見た富士山

◎山宮浅間神社の遙拝所。木々の間から富士山が見える

◎村山浅間神社(奥)、富士山興法寺大日堂(手前)。境内には水垢離場などが残る

ここに注目!

- 富士山本宮浅間大社** ●ふじさんほんぐうせんげんたいしや
富士宮市きつてのパワースポット。門前町には「うみやあもん」がいっぱい。(P8)
- お宮横丁** ●おみやよこちや
富士宮やきそばやジェラートなどの飲食店が集まる門前の賑やかスポット。(P9)
- グルメスポット**
話題のしぐれ焼きや、実力派ラーメンなどを味わえるお店が市内に点在する。(P6)

◎お好み焼と焼きそばを合わせた、しぐれ焼き



季節の
お楽しみを
Check!

シーズン&イベントカレンダー

祭りやイベント、旬の味覚など、1年を通してお楽しみがいっぱいの富士宮。お出かけ前にその時期ならではの情報を確認しよう!

12月
月上旬

●たぬきごまつり
田貫湖まつり
田貫湖
田貫湖畔で行われる冬の風物詩。冬の澄んだ夜空に輝く花火を見ながら、音楽や食を楽しめる。
☎0544-27-5240 (富士宮市観光協会)
MAP P18A2



冬

シーズンアドバイス
降水量が少なく空気が乾燥しがち。朝霧高原など標高のあるエリアへは積雪に備えて。

2月 1月 12月

●ふじさんほんぐせんげんたいしやのはつもうで
富士山本宮浅間大社の初詣
富士山本宮浅間大社
毎年30万人以上の参拝者が訪れる。2日には、新春餅つきが行われ、奉納太鼓などが披露される。
☎0544-27-2002 (富士山本宮浅間大社)
MAP P19B1



●だいやもんどふじ
ダイヤモンド富士
田貫湖畔
春と夏の早朝、太陽が富士山頂から昇る神秘的な光景が見られる。湖畔の西側の展望スペースがおススメ。また、湖畔にはキャンプ場や遊歩道が整備されている。湖の近くにある田貫湖ふれあい自然塾(☎0544-54-5410 MAP P18A2)では、富士山の自然を学ぶことができる(入館無料)。
☎090-4234-8039 (田貫湖キャンプ場)
MAP P18A2

●さかくらびらき
酒蔵開き
1~3月
市内の酒蔵
富士宮市にある4つの酒蔵(☎P14)が1~3月に順次、蔵開きを行う。各酒蔵で地酒の飲み比べや振る舞い酒を楽しめる。
☎0544-27-5240 (富士宮市観光協会)

●ふじのみやまつり
富士宮まつり
11月 3~5日
富士山本宮浅間大社ほか周辺
浅間大社の秋の例大祭。県の無形民俗文化財「富士宮囃子」が鳴り響き、山車・屋台の激しい競り合いが行われる。
☎0544-22-1155 (富士宮市観光課)
MAP P19B1

●ふじさんおやまひらき
富士山お山開き
7月 10日
富士山本宮浅間大社・村山浅間神社
富士山の山開きが宣言され、安全祈願の式典や神事が執り行われる。登山シーズンは9月10日まで。
☎0544-27-5240 (富士宮市観光協会)
MAP P19B1・P18C4

●あさぎりこうげんまつり
あさぎり高原まつり
10月頃
朝霧高原
あさぎりフードパークや富士ミルクランドなどを会場に、大自然やグルメを楽しむイベントを開催。
☎0544-27-5240 (富士宮市観光協会)
MAP P18B1

●のぶながこうこうようまつり
信長公黄葉まつり
11月 月上旬
西山本門寺
西山本門寺境内にある竹の根元に織田信長の首が埋葬されているという伝説に由来。火縄銃の演武は必見。
☎0544-27-5240 (富士宮市観光協会) MAP P18A4

●ゆのさとじょうもんまつり
袖野の里縄文まつり
11月 下旬
富士山縄文の里大鹿館
大鹿遺跡の歴史と美しい棚田の風景が残る袖野地区の祭り。縄文時代体験や秋の味覚を楽しめる。
☎0544-22-1155 (富士宮市観光課) MAP P18A4

●ゆのさとじょうもんまつり
陣馬の滝まつり
8月 下旬
陣馬の滝周辺
源頼朝ゆかりの滝で開催される。清流と涼を感じる地元有志による祭り。
☎0544-27-5240 (富士宮市観光協会) MAP P18A2

秋

シーズンアドバイス
残暑が厳しい9月から一転、11月は一気に気温が下がる。防寒対策は万全に。

11月 10月 9月

●いなごまつり
稲子まつり
6月 中旬
新稲子川温泉 ユートリオ
稲子特産の梅を使ったグルメや加工品を販売。芝川おどりコンテストなどの催しも。
☎0544-22-1155 (富士宮市観光課) MAP P18A4

●ふじさんごじんかまつり
富士山御神火まつり
8月 月上旬
富士山本宮浅間大社ほか周辺
浅間大社の御神火を灯した8基の神輿が商店街を練り歩く。クライマックスの「神田川昇り」は迫力満点。
☎0544-22-1155 (富士宮市観光課) MAP P19B1

●じんぼのたきまつり
陣馬の滝まつり
8月 下旬
陣馬の滝周辺
源頼朝ゆかりの滝で開催される。清流と涼を感じる地元有志による祭り。
☎0544-27-5240 (富士宮市観光協会) MAP P18A2

夏

シーズンアドバイス
アウトドアのシーズン。山や高原は天気が変わりやすいので、雨具を持ち歩こう。

8月 7月 6月

●やぶさめまつり
流鏝馬まつり
5月 4~6日
富士山本宮浅間大社
源頼朝が富士の裾野で巻狩りを行った際、浅間大社に奉納した流鏝馬にちなむ。伝統的な2つの流鏝馬と市内練行が行われる。
☎0544-27-2002 (富士山本宮浅間大社)
MAP P19B1

●ふじのみやまつり
富士宮まつり
3月 月上旬
神田川
神田川沿いで釣り上げたニジマスの重さを競う伝統の大会。富士宮に春を告げるイベントだ。
☎0544-22-1155 (富士宮市観光課) MAP P19B1

●うつふさたけのこ・さくらまつり
内房たけのこ・桜まつり
4月 月上旬
稲瀬川(いなせがわ)沿い
桜と菜の花が咲き誇る稲瀬川沿いを会場に、とれたてのタケノコや内房の旬の農産物を販売。
☎0544-22-1155 (富士宮市観光課) MAP P18A5

●かりやどさくらまつり
狩宿さくらまつり
4月 月中旬
狩宿の下馬桜ほか周辺
樹齢800年以上のヤマザクラ「狩宿の下馬桜」のもとで、舞台公演や茶会などが行われる。
☎0544-27-5240 (富士宮市観光協会) MAP P18B3

春

シーズンアドバイス
高低差の大きい富士宮は、昼夜の温度差もあるので、上着やストールがあると便利。

5月 4月 3月



333 富士宮 ※各月の平均気温と降雨量は、富士宮市発表の2023年のデータです。

イベント

農作物と花

平均気温と降雨量

富士宮のグルメスポットを

おいしい

ビュッフェ

ビュッフェレストランふじさん

●びゅっふえすとらんふじさん
☎0544-29-5501 MAP P18B1

地産地消にこだわり、地元で採れた野菜を取り入れた和・洋・中の多彩なメニューを、70分間のビュッフェ(13歳以上2100円)で楽しめる。壁一面ガラス張りの店内から望む富士山も素晴らしい。

☎天気よければ雄大な富士山を見ながら食事を楽しめる

☎富士宮市根原449-10 ☎JR富士宮駅から車で40分 ☎11時～14時30分受付終了 ☎不定休 ☎70台(あざざりフードパーク駐車場)



☎契約農家から直接仕入れた野菜を使った料理が特に人気

江戸屋 城北店

●えどや じょうほくてん
☎0544-25-7000 MAP P18B4

自家製酵母のハード系から菓子パンやケーキまで揃えるベーカリー。併設するカフェは、パンが食べ放題のランチ(11時30分～14時LO)が人気。モーニングやティータイムも営業。

☎富士宮市城北町361 ☎JR富士宮駅から車で7分 ☎9時30分～17時30分(土・日曜、祝日は9時～) ☎木曜☎20台



富士の幸寿豚カレーパン 319円(テイクアウト313円)

☎富士のバナジウム水と厳選銅料で育った幸寿豚と自家製トマトソースを使い、4日かけて作るカレーがたっぷり!

そば 蕎麦割烹 志ほ川 本店

●そばかつほうしほかわほんてん
☎0544-27-3363 MAP P19A1

昭和6年(1931)に創業し、松本清張などの著名人も訪れた由緒ある日本料理店。名物は富士宮の清らかな水で打つそばで、ざる748円から牛しゃぶ蕎麦1870円まで多彩に揃う。

☎富士宮市西町5-5 ☎JR西富士宮駅から徒歩5分 ☎11～15時(14時30分LO)、17～21時(20時30分LO) ☎水曜☎30台



味くらべ 1980円 ☎4種類のそばと、井ものが一度に味わえる贅沢なメニュー

麺屋ブルース

●めんやぶるーす
☎0544-24-2760 MAP P19B2

すっきりとしながらも奥深い味わいの「白そば」が人気。富士宮の鶏ととった清湯と沼津産の魚節のスープに、3種類の塩や白しょうゆ、いしるを加えた自信作だ。

☎富士宮市大宮町8-7 ☎JR富士宮駅から徒歩6分 ☎11時30分～14時、17時30分～20時※スープがなくなり次第閉店 ☎月曜、第1・3火曜☎4台

ラーメン



白そば 900円 ☎麺は特注の中細ストレート。鶏モモチャーシューやトマトなどがのる

一挙に紹介!

富士宮

日本一高低差のある富士宮では、多品目の農産物が生産され、酪農や牧畜も盛んで、食材の宝庫だ。そんな富士宮で見つけた、おいしいグルメスポットを紹介します!

富士宮やきそばアンテナショップ

●ふじのみややきそばあんでなしよつぷ
☎0544-22-5341 MAP P19B2

富士宮やきそばの基本レシピを忠実に守ったやきそば550円～を味わえる。唐辛子などを加えたスパシーな激辛麺バージョンは600円～。

☎富士宮市宮町4-23 ☎お宮横丁内 ☎JR富士宮駅から徒歩9分 ☎10～17時(16時30分LO) ☎無休 ☎周辺駐車場利用



☎お宮横丁の入口に面して立つ

寿司・割烹



☎老舗の味を堪能できる寿司懐石弁当は3850円

魚けん

●うおけん
☎0544-26-4143 MAP P19B2

創業70余年の老舗で、落ち着いた雰囲気と家庭的なもてなしが人気。お昼には、海鮮丼や、女性向けのヘルシーな料理が並ぶランチメニュー1000円が味わえる。

☎富士宮市大宮町2-12 ☎JR富士宮駅から徒歩8分 ☎11時30分～13時30分、17～22時 ☎月曜☎5台



☎富士山本宮浅間大社の近くでのれんを守り続ける

☎カウンター席と座敷席がある。英語対応可能

ブランド肉・ルイベ豚

富士宮やきそば&ビストロ FUJIBOKU

●ふじのみややきそばあんどびすとろ ふじぼく
☎0544-57-9115 MAP P19B1

3種の豚を掛け合わせて誕生した銘柄豚「ルイベ豚」は、脂身の融点が低く、口の中でとろけて旨みと甘みが広がる逸品。名物のルイベ豚のステーキなどでじっくり味わいたい。

☎富士宮市宮町4-22 ☎JR富士宮駅から徒歩9分 ☎11時30分～15時、17時～21時30分(21時LO) ☎水曜、第3火曜☎1台

☎富士宮やきそば×ルイベ豚(部位別)1150円～



☎ルイベ豚バラステーキ1600円

和風料理 花月

●わふうりょうり かげつ
☎0544-23-4141 MAP P19D1

富士宮市が生産量日本一を誇る、ニジマスを使った料理や、主人自ら耕した畑で採れた旬の野菜を使った料理が自慢。にじます定食2530円、野菜天定食2310円。

☎富士宮市矢立町737 ☎JR富士宮駅から車で5分 ☎11時30分～14時、17～21時(前日までにメニューを要予約) ☎月曜☎7台

☎ゆったりできる個室やカウンター席がある



☎にじます定食には、お造りや塩焼きなどが付く

和食・ニジマス



☎にじます定食には、お造りや塩焼きなどが付く

麺
もちりとした独特のコシがある

肉かす
ラードを絞った後に残った物を揚げたもの。独特のうま味がある

ご当地グルメの火付け役!

削り粉
粉末状のイワシの削り節をたっぷりかける

ソース
辛口のさっぱり系ウスターソース

富士宮やきそばとは...
麺のもちもちとした食感が魅力の、古くから市民に愛されている料理。

富士宮やきそば

「富士宮やきそば」は(株)プロシユーマーの登録商標です

しぐれ焼き/あられ焼き

しぐれ焼き (肉・並) 748円



あられ焼き (肉・並) 748円

じねん坊

●じねんぼう
☎0544-26-2829 MAP P19A1

自分で焼くスタイルのお好み焼き店。お好み焼きに焼きそばの麺を加えた、富士宮のソウルフード「しぐれ焼き」や、麺の代わりにご飯を入れる「あられ焼き」を味わえる。

☎富士宮市西町4-12 ☎JR富士宮駅から徒歩15分 ☎11～14時(13時20分LO)、17～21時(20時20分LO) ☎水曜、第3火曜☎13台

☎あられ焼きはこの店のオリジナル。初めての人は店の人に焼いてもらう

富士宮市で食べたいソフトクリーム10選

- 1 **ここずらよ** ●ここずらよ
☎0544-24-2544 MAP P19B1
●P8参照
ソフトクリーム(抹茶とバナナのミックス) 400円
- 2 **ジェラートぶくいち**
●しえらーとぶくいち
☎0544-25-2061 MAP P19B2
☎富士宮市宮町4-23 ☎JR富士宮駅から徒歩9分 ☎10～16時 ☎不定休 ☎周辺駐車場利用
ソフトクリーム(落花生) 400円
- 3 **う宮～な (JAふじ伊豆ファーマーズマーケット)**
●うみや～な(しえいえーふじいずふあーまーずまーけっと)
☎0544-59-2022 MAP P18B4
●P15参照
富士山ジェラート 450円
- 4 **れっどぱー** ●れっどぱー
☎0544-24-4071 MAP P18B4
☎富士宮市青木133 ☎JR富士宮駅から車で13分 ☎12月中旬～5月は10～18時(6月～イチゴの収穫前までは～17時) ☎無休(6月～イチゴの収穫前までは月・火曜) ☎60台
いちごソフトクリーム 363円(テイクアウトは356円)
- 5 **DOI FARM**
●どいふあーむ
☎0544-58-7078 MAP P18B4
☎富士宮市下条777-1 ☎JR富士宮駅から車で15分 ☎10時30分～17時 ☎火～木曜 ☎30台
ジェラート(ミルクとチョコラータのダブル) 500円
- 6 **いでぼくミルクハウス**
●いでぼくみるくはうす
☎0544-58-6186 MAP P18B3
●P15参照
ジェラート(ダブル) 540円
- 7 **富士ミルクランド**
●ふじみるくらんど
☎0544-54-3690 MAP P18B2
●P12参照
ジェラート(あざざりミルクのシングル) 500円
- 8 **朝霧乳業** ●あさぎりにゅうぎょう
☎0544-52-0333 MAP P18B1
●P15参照
牛乳ソフト 450円
- 9 **道の駅 朝霧高原**
●みちのえき あさぎりこうげん
☎0544-52-2230 MAP P18B1
☎富士宮市根原492-14 ☎JR富士宮駅から車で40分 ☎8～17時 ☎無休 ☎200台
ソフトクリーム(朝霧牛乳) 450円
- 10 **佐野牧場ティコ**
●さのぼくしよていこ
☎080-6900-4081 MAP P18B3
☎富士宮市下条282 ☎JR富士宮駅から車で20分 ☎10～17時 ☎月曜(祝日の場合は営業) ☎10台
ソフトクリーム 350円

世界遺産のまちの中心部を歩いてみよう!

浅間大社 (まちなか) エリアを

ぐるっとまわり歩き

おすすめ!
まちなか
おさんぽコース!

START

富士宮駅 富士宮市観光協会・観光案内所
JR身延線の富士宮駅北口から歩き始めよう。
➡まずは観光案内所で情報収集を!

富士宮市内に20ある富士山眺望点の一つ

2 富士宮市役所 7階展望ロビー **見る**

ふじのみやしやくしょなかないんぼうろびー

☎0544-22-1408 (富士宮市都市整備部都市計画課観係) MAP P19D2

市役所の7階は、開庁時間内は一般開放されていて、富士宮市の市街地と富士山を一望することができる。富士山の広い裾野が実感できるパノラマを楽しもう。

富士宮市弓沢町150 JR富士宮駅から徒歩10分 見学無料 8時30分～17時15分 土・日曜、祝日、年末年始 312台

富士山本宮浅間大社の門前町でもある富士宮市の中心部をご案内。
絶景スポットから、ご当地グルメまで、富士宮の魅力が盛りだくさん!

富士山本宮浅間大社の門前町でもある富士宮市の中心部をご案内。

富士山本宮浅間大社の門前町でもある富士宮市の中心部をご案内。

1 増田屋本店 **買う**

☎0544-26-3380 MAP P19C2

オリジナルの漬物「首我漬」を生み出した、大正7年(1918)創業の老舗。大根とキュウリを漬け込み、酒粕をベースに味付けして、酒粕の甘さとワサビの辛さがクセになる味わい。

☎富士宮市中央町8-13 JR富士宮駅から徒歩3分 9～19時 水曜 8台

首我漬 180g700円

首我漬わさびマヨネーズ 575円

絶妙な漬け物 甘さと辛さが

コーヒー片手にまち歩き

「caffe kofka」(MAP P19C2)は中央町交差点に面したカフェ。カフェラテ600円などの本格エスプレッソドリンクをテイクアウトしてまち歩きを楽しもう。イートイン可。

☎0544-66-5155 7時30分～18時(17時LO) 月曜

3 ここずらよ **食べる** **買う**

☎0544-24-2544 MAP P19B1

富士山本宮浅間大社の駐車場敷地内にある、富士宮の特産品を揃える販売店。売店だけでなく、富士宮やきそばやソフトクリームを味わえる食事処も併設する。

☎富士宮市宮町1-1 JR富士宮駅から徒歩10分 9～17時 無休(臨時休業あり) 富士山本宮浅間大社駐車場利用

➡富士宮特産のニジマスを使ったうみやあ煮799円

4 富士山本宮浅間大社 **見る**

☎0544-27-2002 MAP P19B1

全国に数ある浅間神社の総本宮として称えられる、富士山信仰の中心地。ご神体は富士山そのもので、祭神は美貌と貞淑の誉れ高い木花之佐久夜毘売命。境内には500本もの桜が植えられている。

☎富士宮市宮町1-1 JR富士宮駅から徒歩10分 参拝無料 5～20時(11～2月は6～19時、3月と10月は5時30分～19時30分) 無休 150台(1時間200円、30分以内は無料)

5 マルキーズ **買う**

☎0544-27-0047 MAP P19B1

老舗洋菓子店「自由が丘風月堂」で腕を磨いた主人が、その味を守り続けている。名物は、カスタードクリームを使ったメロンジャムや、ホイチゴジャム入りのアパレイユ675円。

☎富士宮市宮町14-16 JR富士宮駅から徒歩15分 8時30分～19時 水曜 3台

6 富士高砂酒造 **見る** **買う**

☎0544-27-2008 MAP P19A1

天保元年(1830)から続く酒造。前日までに予約すれば、無料で酒蔵見学ができる。所要時間は約45分で、酒造の道具などが見られる。

☎富士宮市宝町9-25 JR富士宮駅から徒歩16分 9～17時(土・日曜、祝日は10時～17時30分) 年 始 10台

➡歴史ある蔵の内部に貯蔵タンクが並ぶ

7 食酒甘味茶屋 てんじくや **カフェ**

☎0544-22-0700 MAP P19A1

純水を扱う渡辺冷蔵が営むかき氷店。季節限定で、昼間の屋外で、純水で作るかき氷500円～を販売している。いちご杏仁やゆで落花生などの自家製みつが人気。

☎富士宮市西町5-8 JR西富士宮駅から徒歩5分 かき氷は11～16時(4月下旬～11月初旬頃の販売) 日 曜 (7月中旬～8月末は無休) 6台

➡定番人気のひとつ、いちご杏仁は1000円～

8 お宮横丁 **食べる** **買う**

☎0544-25-2061 (御くじ餅本舗) MAP P19B2

飲食店やみやげ店が集まり、屋台村のような賑わいを見せる横丁。屋外にはベンチやテーブル、湧き水が飲める井戸がある。

☎富士宮市宮町4-23 JR富士宮駅から徒歩9分 10～16時 店舗により異なる 周辺駐車場利用

9 静岡県富士山世界遺産センター **見る**

☎0544-21-3776 MAP P19B2

世界遺産「富士山」の価値を伝える施設。展示棟では、「美しき山」、「荒ぶる山」、「聖なる山」など6つのテーマで富士山を学ぶことができる。

☎富士宮市宮町5-12 JR富士宮駅から徒歩8分 300円(特別展は特別展ごとに設定) 9～17時(7-8月は～18時) 第3火曜、年末年始、施設点検日 無し(神田川観光駐車場利用※有料)

➡展示棟は逆さ富士を模した形をしている

➡センター限定の最中「富士すた」は4個入り1000円

9 静岡県富士山世界遺産センター **見る**

☎0544-21-3776 MAP P19B2

世界遺産「富士山」の価値を伝える施設。展示棟では、「美しき山」、「荒ぶる山」、「聖なる山」など6つのテーマで富士山を学ぶことができる。

☎富士宮市宮町5-12 JR富士宮駅から徒歩8分 300円(特別展は特別展ごとに設定) 9～17時(7-8月は～18時) 第3火曜、年末年始、施設点検日 無し(神田川観光駐車場利用※有料)

➡展示棟は逆さ富士を模した形をしている

➡センター限定の最中「富士すた」は4個入り1000円

GOAL 富士宮駅

333 富士宮





サイクリング

田貫湖を周回するサイクリングロードや、道の駅朝霧高原発着の約37kmのサイクリングコースでサイクリングを楽しめる。E-BIKEレンタルもおすすめ。

湖の周囲に整備された3.3kmの遊歩道をサイクリング

田貫湖 ●たぬきこ

☎0544-52-0155 (田貫湖キャンプ場管理棟) MAP P18A2

田貫湖の南側にあるキャンプ場では、自転車やE-BIKEをレンタルできる。OTA ●富士宮市佐折 JR富士宮駅から車で30分 ●散策自由 ●北側40台、南側200台

E-BIKE レンタサイクル

ロードバイクなどにドライブユニットを搭載したスポーツ志向の電動アシスト自転車「E-BIKE」を、市内各施設でレンタルできる(90分以内1000円から)。詳細は富士宮市観光協会へ。 ☎0544-27-5240



パラグライダー

朝霧高原はパラグライダーの飛行に絶好の環境で、2社がパラグライダーのスクールや体験フライトを実施している。富士山を眺めながらの空中散歩にチャレンジしよう。



地上では見られない絶景を楽しむ

アサギリ高原パラグライダースクール

●あさぎりこうげんばらぐらいだーすくーる
☎0544-52-1031 MAP P18B1
一番人気の体験+タンデムフライト(遊覧飛行)コースは、高さ22mの小山から一人で飛んだ後に、インストラクターと一緒に高高度からのフライトを満喫できる。●富士宮市根原282-1 ●JR富士宮駅から車で40分 ●体験+タンデムフライト(空中散歩)コース1万6000円〜など ●9〜17時 ●不定休 ●150台

スカイ朝霧

●すかいあさぎり
☎0544-52-0304 MAP P18B2
30mの丘を利用した体験コースや、高度差300mからのインストラクターとともに空に飛び出すタンデムコース、体験+タンデムのセットコースでパラグライダーを楽しめる。●富士宮市麓499 ●JR富士宮駅から車で35分 ●タンデムコース1万2000円〜など ●9〜17時 ●木曜 ●50台

●透明度の高い池でニジマスを育てる杵塚養鱒場



マス釣り

富士宮市は日本一の生産量を誇るニジマスの産地。朝霧高原にはニジマス釣りを楽しめる釣り堀やつかみ取りができるスポットがある。

飼育中のサケ・マスを見学!

杵塚養鱒場 ●きねづかようそんじょう
☎0544-52-1117 MAP P18A2
富士山の伏流水が湧き出す場所にあり、ニジマスの養殖を行っている。敷地内には釣り堀やつかみ取りの池もあり、ニジマスをその場で焼いてバーベキューもできる。●富士宮市猪之頭661 ●JR富士宮駅から車で40分 ●ニジマス釣り1kg2300円〜、つかみ取り1800円〜 ●土・日・祝、祝日の9時30分〜17時(夏休み期間は毎日営業) ●平日、12月〜3月中旬 ●40台

富士養鱒場 ●ふじようそんじょう
☎0544-66-3131 MAP P18A2
芝川の水源地付近に昭和初期に建設された県営の養鱒場。ニジマスの養殖池や、サケ・マス類が飼育されている水槽の展示室などの見学ができる。●富士宮市猪之頭579-2 ●JR富士宮駅から車で40分 ●見学300円 ●9時〜16時30分(入場は〜16時) ●12月29日〜1月3日 ●20台

東海自然歩道

東京から大阪まで全長約1700kmの「東海自然歩道」。朝霧高原もそのコースの一部で、東海自然歩道富士宮コースが整備されている。詳しくは富士宮市観光課 ☎0544-22-1155へ



ゴルフ

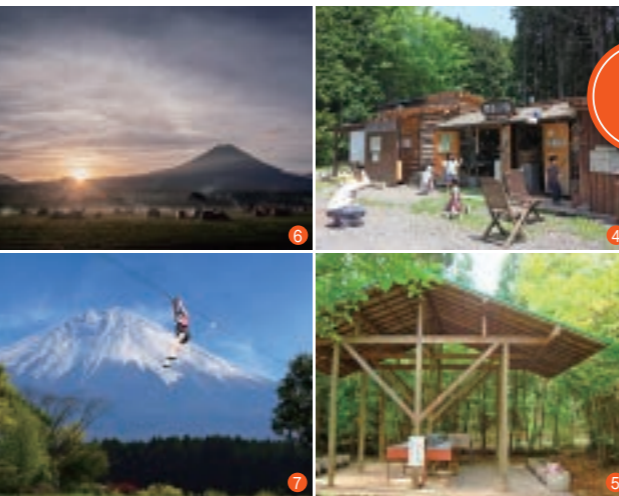
朝霧高原にあるゴルフ場はいずれも富士山の眺望抜群のコース。雄大な景色を見ながらのゴルフは気分爽快!

●ゴルフ場の情報はP17参照
●ナイスビューを楽しみながらナイスショットを目指そう

富士山の西麓に広がる自然いっぱいのエリア

朝霧高原でアウトドアを満喫!

富士宮市の北部、富士山の西麓に広がる朝霧高原エリアには、キャンプ場やゴルフ場、パラグライダーの体験施設など、豊かな自然を満喫できるアウトドア施設が点在している。ファミリーやグループで出かけたくなるスポットを紹介します!



1 絶景が広がる田貫湖キャンプ場 2 朝霧高原キャンプの魅力はやっぱり富士山! 3 広大な敷地の朝霧ジャンボリーオートキャンプ場、富士山の見晴らしも抜群 4 ACN西富士オートキャンプ場の売店。有料のバスルームが隣接する 5 炊事場や入浴施設などキャンプ場によって施設はさまざま。事前によくチェックしよう 6 朝から夜まで、その姿を刻々と変える富士山を眺めて過ごせる 7 富士山ワイルドアドベンチャーの全長140mのジップライン

キャンプ

首都圏からもほど近い朝霧高原には近年人気のオートキャンプ場も多く、手軽&快適に自然の中で過ごせると評判だ。

天子の森オートキャンプ場

●てんしのもりおーときゃんぷじょう
☎0544-54-1543 MAP P18A2
自然豊かなキャンプ場で、天子ヶ岳の清流が流れる川沿いに、広場や林間エリアが広がる。マスのつかみ取りやBBQサイトが人気。デイキャンプも可。●富士宮市佐折631 ●JR富士宮駅から車で30分 ●テントサイト1サイト(4名まで)4500円〜 ●IN13時/OUT11時 ●不定休

朝霧ジャンボリーオートキャンプ場

●あさぎりじゃんぼりーおーときゃんぷじょう
☎0544-52-2066 MAP P18B2
朝霧ヴィナスガーデンゴルフコース内にあるキャンプ場。富士山の麓に37万㎡の広大な敷地を有し、区画のないフリーサイトとしては日本有数の広さを誇る。●富士宮市猪之頭1162-3 ●JR富士宮駅から車で40分 ●オートキャンプフリーサイト入場料1100円、サイト利用料(レギュラーシーズン休前日)2970円 ●IN8時30分〜17時/OUT8〜16時(時期により異なる) ●無休

ACN西富士オートキャンプ場

●えーしーえぬにしふじおーときゃんぷじょう
☎0544-54-1947 MAP P18B2
朝霧高原南端の森の中に造られた、30万㎡以上のキャンプ場。オートキャンプサイトのほかにログバンガロー(1泊7400円〜)も。名物のメロンパンづくりなどのイベントも多彩。予約はオンラインのみ。●富士宮市内野1687 ●JR富士宮駅から車で30分 ●オートキャンプ1サイト4500円〜 ●IN13時/OUT12時 ●2023年度は12月11日〜3月15日

富士山ワイルドアドベンチャー

●ふじさんわいるどあどべんちゃー
☎090-9923-1091 MAP P18B2
ワイルドさを求める人にピッタリのアウトドアパーク。フリーサイトのキャンプをはじめ、自然共生型アスレチックなどを楽しめる。日帰りキャンプやBBQも人気。●富士宮市上井出2753-2 ●JR富士宮駅から車で25分 ●テント泊(フリーサイト)3300円〜、デイキャンプ880円〜、立ち寄り入場券550円 ●IN11時/OUT17時 ●不定休

ペンギン村オートキャンプ場

●べんぎんむらおーときゃんぷじょう
☎090-7680-3286 MAP P18A2
東海自然歩道と清流に挟まれた、自然を身近に感じられるキャンプ場。ロッジ(1泊2万3300円〜)やキャンプ(1泊1万5300円〜)でも宿泊できる。有料の貸切風呂も人気。●富士宮市猪之頭2351 ●JR富士宮駅から車で40分 ●AC付きオートキャンプサイト6300円〜 ●IN13〜16時/OUT11時 ●無休

田貫湖キャンプ場

●たぬきこきゃんぷじょう
☎090-4234-8039 MAP P18A2
田貫湖の南側に、宿泊専用のテントサイトや日帰りBBQエリアが整備されている。自転車レンタル(30分300円〜)やポートレンタル(6〜11月、1時間1000円)を楽しめる。●富士宮市佐折634-1 ●JR富士宮駅から車で30分 ●南側テントサイト(要予約)サイト使用料1名200円、テント1張り2500円〜、トップシーズン料1000円 ●IN8〜17時(冬期は〜16時)/OUT12時 ●無休

きれいな星空を楽しもう

朝霧高原は、富士山だけでなく美しい星空にも注目したい。道の駅朝霧高原や、田貫湖をはじめ、富士山と星空が一度に見られる場所が多い。朝霧高原に泊まるときは、満天の夜空もチェックして。



●星空と富士山のコラボを狙うカメラマンも多い

グランピング アウトドア気分を手軽に楽しめるグランピング施設が次々誕生。

まかいの牧場 ●まかいのほくじょう

☎0544-54-0342 MAP P18B2
●富士宮市内野1327-1
●デイグランピング(4時間、BBQ付き)1万2000円〜

スタイルキャビンあさぎり ●すたいるきゃびんあさぎり

☎0544-29-5101 (あさぎりフードパーク) MAP P18B1
●富士宮市根原449-11
●1泊素泊まり1室1万1000円〜

MT.FUJI SATOYAMA VACATION

●まうんとふじ さとやまうあけーしょん
☎0544-66-5722 MAP P18B3
●富士宮市狩宿8-2
●1泊2食付き(4人分)13万2000円〜

雄大な絶景を満喫できる！

富士山を望む ビュースポット

富士宮市では各地から富士山を見ることが
できるが、ここでは富士宮に来たら、
ぜひ立ち寄りほしいスポットをご紹介します。



まるで絵画のよう
な景色が見られる
展望ホール



静岡県富士山世界遺産センター

●しずおかけんふじさんせかいいざんせんたー
☎0544-21-3776 MAP P18B2

建物自体が逆さ富士をイメージしている世界遺産センターでは、最上階の展望ホールで雄大な富士山の絶景を楽しめる。大スクリーンの映像シアターもあり、天気の良い日でも美しい富士山の姿を楽しめる。

DATA ▶P9参照

◎日没～22時頃にはライトアップが行われる

朝霧アリーナ ●あさぎりアリーナ

☎0544-22-1168 (富士宮市花と緑と水の課)
MAP P18B2

広大な芝生広場が広がる、総面積約10万㎡の自然公園。富士山がそびえるパノラマ景観を眺望でき、「富士宮市富士山眺望点」に選ばれている。◎富士宮市麓487-5◎JR富士宮駅から車で40分◎入園自由◎約170台

▶アリーナへと向かう道から望む富士山も絶景



富士宮市の北部のスポットで、富士山の雄姿を堪能！

白尾山公園 ●しろおさんこうえん

☎0544-22-1168 (富士宮市花と緑と水の課)
MAP P18B4

小高い丘陵地に造られた公園で、子ども向けの大型遊具や芝生の広場が設けられている。園内の眺望ポイントからは富士宮の市街地越しにそびえる富士山が見られ、「富士宮市富士山眺望点」にも選ばれている。◎富士宮市野中1103◎JR富士宮駅から車で10分◎入園自由◎約100台

◎周囲に桜が植えられた山頂展望台からの雄大な富士山。夜景も美しい

富士宮市富士山眺望点
多くの人々を感動させる美しい富士山の眺望を将来にわたって保全することを目的に、多様な富士山の姿を眺望できる市内20ヶ所が指定されている。



富士宮市街地と富士山を一望！

こちらもチェック！世界遺産「富士山」の構成資産

富士山エリア

村山浅間神社

●むらやませんげんじんじや
☎0544-22-1111 (富士宮市富士山世界遺産課)
MAP P18C4

富士山における修験道の中心地であった場所で、明治時代の廃仏毀釈運動以前は興法寺という寺院が建っていた。現在も境内には、修験者などが身を清めた水垢離場や護摩壇の跡が残されている。◎富士宮市村山1151◎JR富士宮駅から車で20分◎参拝自由◎37台



◎木花開耶姫をはじめ七柱をお祀りしている

富士山エリア

山宮浅間神社

●やみやませんげんじんじや
☎0544-22-1111 (富士宮市富士山世界遺産課)
MAP P18B3

富士山の遙拝所があり、富士山祭祀の古い形を残しているといわれる神社。富士山本宮浅間大社(▶P8)は、この地から現在の場所に移転したという記録もあり、歴史の古さを物語っている。◎富士宮市山宮740◎JR富士宮駅から車で18分◎参拝自由◎15台



◎燈籠が並び立つ参道の先に遙拝所がある

朝霧高原エリア

人穴富士講遺跡

●ひとあなふじこういせき
☎0544-22-1111 (富士宮市富士山世界遺産課)
MAP P18B2

富士講の開祖・長谷川角行が修行した溶岩洞窟「人穴」と富士講の講員が建立した200以上の碑塔が残されている。土・日曜、祝日には人穴に入ることができる(要予約)。◎富士宮市人穴206◎JR富士宮駅から車で35分◎参拝自由◎40台



◎供養碑や記念碑などが多数建立された

朝霧高原エリア

白糸ノ滝

●しらいとのかき
☎0544-27-5240 (富士宮市観光協会)
MAP P18B3

富士山の雪解け水が絶壁から湧き出し、高さ20m、幅150mにわたって大小数百の滝となって流れ落ちている。滝壺の近くまで接近すると、三方が水のアーチとなっている幻想的な光景が広がる。◎富士宮市上井出◎JR富士宮駅から車で25分◎見学自由◎110台(有料)



◎滝と富士山が一度に見られる展望台がある



◎まかいの牧場のキッズファームは、牧場のさまざまな仕事を体験できる

◎ハートランド朝霧の牧場体験では牛に直接エサをあげられる



◎富士ミルクランドではBBQも人気

富士ミルクランド ●ふじみるくらんど

☎0544-54-3690 MAP P18B2 体験メニュー例
◎富士宮市上井出3690◎JR富士宮駅から車で30分◎入園無料(各種体験は別途有料、要予約あり)◎10～16時(土・日曜、祝日は9～18時)◎無休◎200台

ハートランド朝霧 ●はーとらんどあさぎり

☎090-1825-8989 MAP P18B1 体験メニュー例
◎富士宮市根原228◎JR富士宮駅から車で35分◎入園無料(各種体験は別途有料)◎9～17時◎無休◎50台

まかいの牧場 ●まかいのぼくじょう

☎0544-54-0342 MAP P18B2 体験メニュー例
◎富士宮市内野1327-1◎JR富士宮駅から車で30分◎入園1200円(冬期は1000円)◎9時30分～17時30分(冬期は～16時30分)◎無休(12月1日～3月中旬は祝日を除き水・木曜。ほか臨時休業あり)◎500台

朝霧高原エリア

農場・酪農体験

酪農が盛んな朝霧高原にある牧場では、動物たちへのエサやりや乳搾り、バター作りに農作物の収穫など、さまざまな体験メニューがある。通年実施のものや季節限定のものがあるので、事前にHPで確認しよう。



◎まかいの牧場で開催される、バターづくり体験

富士山エリア

富士下山・ハイキング



富士山の自然を歩いて満喫する

◎富士下山・ハイキングなら富士山登山シーズン以外も楽しめる



◎富士宮口六合目から宝永火口へ

芝川エリア

ラフティング

日本有数の急流として知られる富士川をゴムボートで下るラフティングを体験できる。家族やグループで楽しもう。



◎参加条件や服装などを事前に確認しよう

富士山エリア

宝石探し

世界中から集めた鉱石や化石を展示する博物館で人気の体験。水槽の中に敷き詰められた砂利をスコップで掘って、宝石を探そう。◎30分600円(博物館入館料は含まない)◎土・日曜、祝日の9時～16時15分受付◎平日(GW、夏休み期間は無休)



宝石を見つけて持ち帰ろう！

奇石博物館 ●せきせきはくぶつかん

☎0544-58-3830 MAP P18B3
◎富士宮市山宮3670◎JR富士宮駅から車で20分◎入館700円◎9時～16時30分(16時最終入館)◎水曜(祝日の場合は翌日、GW、夏休み期間は無休)◎200台

◎砂利の中に隠された宝石は40種以上。見つけたものはすべて持ち帰ることができる

体験 & アクティビティ

思い出づくりに参加しよう！

富士宮で一度は参加してみたい体験やアクティビティをご紹介します。お出かけ前に詳細をチェックして忘れられない思い出をつくらう。

NATURAL ACTION OUTDOOR TOURS

●なちゅらる あくしん あうとどあつあーず
☎0544-65-1123 MAP P18A5
◎富士宮市内房2193-8◎JR富士宮駅から車で19分◎富士川ラフティング半日ツアー7300円～など(要予約)◎9～18時◎無休(冬期は不定休)◎30台

Shining Field ●しゃいにんくふいーど

☎0544-65-2056 MAP P18A4
◎富士宮市長貫168-1◎JR富士宮駅から車で20分◎パワースポットラフティング6800円～など(要予約)◎8～18時◎無休◎40台

持ち帰りたい、富士宮の名品たち

富士宮に来たらコレをゲット!



富士宮が誇るおいしい逸品をメインに、おみやげにおすすめの商品を集めました。豊かな自然のなかで育った牛・豚・鶏の肉、野菜などの農産品も見逃せません。

お買物アドバイス

「それ、みやげにして宮(みや)！」マークの商品は、富士宮名物推進委員会が応援する、富士宮らしさあふれる商品だ。要冷蔵の商品も多いので、クーラーボックスを持参するか、冷蔵・冷凍での配送をしてもらうのがおすすめ。



芋けんぴギフトbox
1箱345円~
米油で揚げた手作りの芋けんぴ。きび砂糖のほか、塩味ややさび味などが揃う



あさぎりフードパーク

- あさぎりふーどぱーく
- ☎0544-29-5101 MAP P18B1
- 富士宮市根原449-11 JR富士宮駅から車で40分 9時30分~16時30分 無休(12~2月は木曜、祝日の場合は営業) 70台
- 1 芋工房かくたに ●いもこうぼう かくたに
- ☎0544-52-0102
- 13 朝霧乳业 ●あさぎりにゅうぎょう
- ☎0544-52-0333
- 15 お茶工房 富士園 ●おちゃこうぼう ふじえん
- ☎0544-52-0988
- 16 上野製菓あさぎり工房
- うえのせいあさぎりこうぼう
- ☎0544-52-2115

9 御くじ餅本舗

●みくじもちほんぽ

☎0544-25-2061 MAP P19B2

富士宮市宮町4-23 JR富士宮駅から徒歩9分 10~16時 不定休 周辺駐車場利用

10 池野染工場

●いけのせんこうじょう

☎0544-26-3669 MAP P19A1

富士宮市西町7-16 JR西富士宮駅から徒歩10分 9~18時 日曜、祝日 2台

11 増田屋本店

●ますたやほんてん →P8参照

☎0544-26-3380 MAP P19C2

12 長崎屋洋菓子店

●ながさきや ようかしてん

☎0544-27-4832 MAP P18B4

富士宮市万野原新田3324-10 JR富士宮駅から車で12分 10時~19時30分 木曜 2台

14 文具の蔵Rihei

●ぶんくのくらりへい

☎0544-27-2725 MAP P19B1

富士宮市宮町8-29 JR富士宮駅から徒歩11分 9時30分~18時30分 水曜 8台

17 お菓子の家 もちのき 小泉店

●おかしのいえ もちのき こいずみてん

☎0544-22-6666 MAP P18B4

富士宮市小泉226-1 JR富士宮駅から車で5分 9時30分~19時 無休 7台

朝霧みるく羊羹

6個入り1020円
朝霧高原の牛乳を使った新感覚スイーツ。チョコやお茶、イチゴなど全5種類

2 いでぼくミルクハウス

●いでぼくみるくはうす

☎0544-58-6186 MAP P18B3

富士宮市北山4404-2 JR富士宮駅から車で17分 10~17時(3~10月の土・日曜、祝日は~18時) 月曜(祝日の場合は営業) 50台

3 ここそらよ

●ここそらよ →P8参照

☎0544-24-2544 MAP P19B1

4 富士ミルクランド

→P12参照

☎0544-54-3690 MAP P18B2

5 う宮~な(JAふじ伊豆ファーマーズマーケット)

●うみや~な(じえいえふいすいふあーまーずまーけっと)

☎0544-59-2022 MAP P18B4

富士宮市外神123 JR富士宮駅から車で15分 8時30分~16時 火曜(祝日の場合は営業)、年末年始 200台

6 まかいの牧場

→P12参照

●まかいのぼくじょう

☎0544-54-0342 MAP P18B2

7 和田とうふや

●わだとうふや

☎0544-26-3022 MAP P19B1

富士宮市宝町6-8 JR富士宮駅から徒歩20分 10~18時 水・日曜 3台

8 藤太郎本店

●とうたろうほんてん

☎0544-26-4118 MAP P19B2

富士宮市大宮町8-3 JR富士宮駅から徒歩7分 9~18時 水曜 1台

Re seriesアソート

5個入り810円
深蒸し茶や和紅茶など、畑からこだわって作られた人気のお茶のセット

二重ダイヤモンド富士サブレ

1枚 180円
朝日が富士山頂から昇る様子をイメージしたミルクサブレ。味は全3種

どらレット

1個 350円~
どら焼きの皮を使ったオムレット。いちごクリームやあんバターなどが揃う

宮ガチャ

富士山や市イメージキャラクター「さくやちゃん」などのアイテムに豆知識解説書が付く。1回200~500円。静岡県富士山世界遺産センターや村山浅間神社などに常設。また、様々なイベント会場に設置される。

曾我清わさびマヨネーズ

575円
曾我清の酒粕をベースにしたマヨネーズタイプ

あさぎり牛乳

180ml 200円
朝霧高原の生乳100%の成分無調整牛乳。85℃殺菌でスッキリ飲みやすい

御くじ餅 2個入

330円
富士山の伏流水を使った餅で自家製餡を包んだ縁起餅。1箱に1枚入るおみくじも楽しい。6個入は900円

黒みつ豆腐

1個 315円
富士山の雪解け湧水とたっぷりの大豆で作った、ヘルシーなスイーツ

富士山チーズケーキ

1650円
まかいの牧場の牛乳を使った、濃厚な味わいがポイントのチーズケーキ

湯玉

300g 220円
約100年続く豆腐店の自信作。絹ごしとも木綿とも異なる、ふんわり濃厚な逸品

富士山麓塩ゆで落花生

1袋700円
塩ゆでした富士宮産の落花生はホクホクおいしい。

まきばロール

1500円
良質な牛乳と新鮮な卵を使った牛柄のロールケーキ。数量限定の人気商品(冷蔵品)

牧場のまかないパン

1斤1200円
ジャージー牛乳を30%も使用し、鍋と飯ごうで焼いた数量限定のパン

バイエルンマイスタービール

●はいえるんまいすたーびーる

☎0544-54-3311 MAP P18B3

ドイツ人ビールマイスターが手がける醸造所。ドイツ大使館御用達の本場の味を楽しめる。

①上面発酵ビールのエーデルワイスなど、各種ビール(瓶)は330ml 660円~

②ビールの一例。自社栽培米を使ったIPA「NENGU」 350ml 700円

FUJIYAMA HUNTER'S BEER

●ふじやまはんとーずびーる

☎0544-66-0399 MAP P18A4

「柚野」という里山で、農家と猟師が始めた小さなビール醸造場。量り売りや缶を販売。浅間大社近くのタプルームで味わえる。

③富士宮市大鹿窪1428-1 JR富士宮駅から車で20分 13~18時 平日 10台

富士山北山ワイナリー

●ふじざんきたやまわいなりー

☎0544-58-0005 MAP P18B3

日本固有品種のワイン用ブドウを栽培して醸造する、小さなワイナリー。ワイナリー見学も可能。

④赤ワイン「富士の夢」 750ml 2800円

⑤白ワイン「北天の雫」 750ml 2800円

※どちらも店頭価格

富士山ワイナリー

●ふじざんわいなりー

☎0544-52-0055 MAP P18B1

2004年にワイン造りを開始。甲州ブドウ100%で、日本料理に合うワインを造っている。

⑥FUJISAN WINERY KOSHU 750ml 2420円

⑦SHIZEN SPARKLING KOSHU 750ml 6600円

富士錦酒造

●ふじにしきしゅぞう

☎0544-58-0005 MAP P18A4

モンドセレクション最高金賞受賞の大吟醸から、地元つ子に愛される日常酒まで揃う。

⑧富士錦 純米酒 720ml 1397円

牧野酒造

●まきのしゅぞう

☎0544-58-1188 MAP P18B4

創業は寛保3年(1743)。「富士山」「白糸」「巻狩り」など、飲み飽きない地酒を醸す。

⑨純米吟醸 富士山 720ml 2700円

富士正酒造

●ふじまじしゅぞう

☎0544-52-0313 MAP P18B1

慶応2年(1866)の創業。富士山の湧水を使った辛口酒やコスメを販売。

⑩ワタシの柚子酒 500ml 1430円

富士高砂酒造

●ふじたかさしゅぞう

☎0544-27-2008 MAP P19A1

能登杜氏による、山鹿仕込みの日本酒が揃う。梅酒やスパークリングなども充実。

⑪高砂山鹿 純米吟醸 720ml 1800円

高砂山鹿 純米吟醸

720ml 1800円

⑫高砂ヨーグルト酒 500ml 1400円

立ち寄り入浴スポット

浅間大社エリア
富嶽温泉 花の湯
 ●ふかくおんせん はなのゆ
 ☎0544-28-1126 MAP P1884
 ホテル完備の天然温泉で湯めぐりを楽しむ。富士宮市ひばりが丘805 JR富士宮駅から車で8分 入湯990円(80分利用)～10時～翌9時 無休 500台

朝霧高原エリア
あさぎり温泉 風の湯
 ●あさぎりおんせん かぜのゆ
 ☎0544-54-2331 MAP P1882
 富士山の天然水「バナジウム水」を使用した温泉。富士宮市上井出3470-1 JR富士宮駅から車で30分 入浴1000円(17時～は700円) 10～22時(最終受付21時) 火曜(祝日の場合は翌日)、年末 50台

芝川エリア
新稲子川温泉 ユートリオ
 ●しんいなごわおんせん ゆーとりお
 ☎0544-66-0175 MAP P18A4
 地元の交流拠点で、源泉100%の温泉。富士宮市上稲子1219 JR富士宮駅から車で28分 1日820円 10～20時 木曜(祝日の場合は翌日) 180台
 ●源泉は26.5℃とぬるめ

富士山エリア
富士山 天母の湯
 ●ふじさんあんのゆ
 ☎0544-58-8851 MAP P1883
 眺望抜群の露天風呂が人気。富士宮市山宮3670-1 JR富士宮駅から車で23分 入場1時間410円 10～20時 月曜(祝日の場合は翌日)、年末年始 54台

富士宮市のゴルフ場

朝霧高原を中心にゴルフ場が点在し、富士山を見ながらプレイできる。

朝霧カントリークラブ ●あさぎりかんとりくらぶ
 ☎0544-52-0131 MAP P1881
 富士宮市根原宝山380 セルフ平日1万3650円～

朝霧ジャンボリーゴルフクラブ
 ●あさぎりジャンぼりーごるふくらぶ
 ☎0544-52-0369 MAP P1882
 富士宮市猪之頭2971 要問合せ

西富士ゴルフ倶楽部
 ●にしふじごるふくらぶ
 ☎0544-54-2000 MAP P1882
 富士宮市内野1291-1 セルフ(キャディ付きもあり)6990円～

富士宮ゴルフクラブ ●ふじのみやごるふくらぶ
 ☎0544-23-3000 MAP P1885
 富士宮市野中1127-1 セルフ7900円～

朝霧ヴィーナスガーデンゴルフコース
 ●あさぎりうゐーなすがーでんごるふこーす
 ☎0544-52-2066 MAP P1882
 富士宮市猪之頭1162-3 回り放題(平日ピジター4400円など)

朝霧高原エリア **チェック**
朝霧高原もちや
 ●あさぎりこうげんもちや
 ☎0544-52-0202 MAP P1882
草大福が名物のドライブイン
 創業40年以上の大規模なドライブイン。名物の「富士の草大福」などを販売する売店や、レストラン、ドッグラン、キャンプ場など、多彩な施設が揃う。
 ①富士宮市猪之頭1114-1 JR富士宮駅から車で35分 9～17時(レストランは11～14時※土・日曜、祝日は10～15時、季節、天候により変動あり) 不定休 320台
 ●遊具を揃えた遊園地は子ども2000円、大人5000円

朝霧高原エリア **チェック**
Cow Resort IDEBOK
 ●かうりぞーといでぼく
 ☎0544-52-3697 MAP P1882
魅力いっぱい牧场リゾート
 ジャージー牛やブラウン牛などを育てる牧場に併設し、乳製品を使用した料理が味わえるダイニングをはじめ、チーズ工房や宿泊用のトレーラーコテージ、ドッグランなど、さまざまな施設が揃う。
 ①富士宮市人穴728 JR富士宮駅から車で40分 施設により異なる 無休(12～2月は水曜) 50台
 ●牛を見ながらのんびりとしたひとときが過ごせる

まだまだある！
富士宮のおすすめ
スポーツ

富士宮やきそばが食べられるお店

ご当地グルメ「富士宮やきそば」を味わえる店や製麺・販売店を紹介。

マルモ食品工業
 ●まるもしょくひんこうぎょう
 ☎0544-27-2954 MAP P19D2
 ①富士宮市弓沢町235 麺の製造・販売 9時～14時30分 水曜・日曜

富士宮やきそば アンテナショップ
 ●ふじのみややきそばあんとなしょっぷ
 ☎0544-22-5341 MAP P19B2
 DATA ⇒ P6参照

めんのかや
 ●めんのかのうや
 ☎0544-23-2940 MAP P19A1
 ①富士宮市宝町15-16 麺の販売 10～18時 日曜

喫茶ヴィーナス
 ●きっさうゐーなす
 ☎0544-27-1144 MAP P18B4
 ①富士宮市ひばりが丘287 9時～21時30分(21時LO) 月曜

富士宮やきそば専門店 すぎ本
 ●ふじのみややきそばせんもんでん すぎもと
 ☎0544-24-8272 MAP P19B2
 ①富士宮市宮町4-23(お宮横丁内) 10～17時 木曜(祝日の場合は前日または翌日)

ますみ
 ●ますみ
 ☎0544-27-3001 MAP P18B5
 ①富士宮市星山984-2 11～20時 火曜

やまだ食堂
 ●やまだしょくどう
 ☎0544-26-4208 MAP P19B1
 ①富士宮市宝町1-2 11～14時、17～20時(19時30分LO) 月曜

うるおいてい ●うるおいてい
 ☎0544-24-7155 MAP P18B4
 ①富士宮市淀師415-2 11時30分～13時30分、16時30分～18時30分(土・日曜、祝日は11～18時) 月曜、第3火曜

じねん坊 ●じねんぼう
 ☎0544-26-2829 MAP P19A1
 DATA ⇒ P6参照

むめさん
 ●むめさん
 ☎0544-54-1161 MAP P18B3
 ①富士宮市上井出854-50 10時30分～15時(持ち帰りは15時30分LO) 火・水曜

鉄板焼 ちゃん ●てっぱんやき ちゃん
 ☎0544-22-3835 MAP P19C2
 ①富士宮市中央町9-3 11時～14時30分、17～23時(土曜は11～23時、日曜と祝日は11～22時) 水曜

お好み食堂 伊東
 ●おこのみしょくどう いとう
 ☎0544-27-6494 MAP P18B4
 ①富士宮市淀師468-2 10時30分～17時30分 月・火曜(月曜が祝日の場合は火・水曜)

さのめん ●さのめん
 ☎0544-28-1211 MAP P18B4
 ①富士宮市野中東町43 麺の販売 10時～16時(なくなり次第終了。食事は11～14時) 水・日曜

曾我めん ●そがめん
 ☎0544-54-0078 MAP P18B3
 ①富士宮市上井出1349-2 麺の販売 8～16時(日曜は～12時) 水曜、第2日曜(変更の場合あり)

虹屋ミミ
 ●にじやみみ
 ☎0544-24-0791 MAP P19C2
 ①富士宮市中央町3-9 11～19時 火曜

お好み焼き 焼きそば ゆぐち
 ●おこのみやき やきそば ゆぐち
 ☎0544-58-4092 MAP P18B4
 ①富士宮市万野原新田4032-3 11時30分～13時30分LO、17時～19時30分LO 月・火曜

浅間大社エリア **買う**
肉匠 さの萬
 ●にくしょう さのまん
 ☎0544-26-3352 MAP P19B1
おいしい肉がズラリと並ぶ
 銘柄豚「萬幻豚」や、ドライエイジングビーフなどを販売。ローストビーフや豚まんなどの食肉加工品、トンカツなどの惣菜や弁当が並ぶデリカコーナーも充実している。
 ①富士宮市宮町14-19 JR西富士宮駅から徒歩10分 10時～18時 30分 水曜、木曜(不定休) 10台
 ●萬幻豚の王様のメンチ 1個270円
 ●ドライエイジングビーフのサーロインは100g1620円～

朝霧高原エリア **見る**
陣馬の滝
 ●じんばのたき
 ☎0544-27-5240(富士宮市観光協会) MAP P18A2
夏も涼しい透き通った美しい滝
 五斗目木川にかかる滝で、上流からの水と溶岩層のすき間から湧き出す富士山の湧水が流れている。源頼朝が、富士の巻狩りで近くに陣を張ったことが名前の由来。8月下旬には「陣馬の滝まつり」が開催される。
 ①富士宮市猪之頭 JR富士宮駅から車で40分 見学自由 20台
 ●素朴ながらも美しい姿の滝

朝霧高原エリア **見る**
富士花鳥園
 ●ふじかちょうえん
 ☎0544-52-0880 MAP P18B1
美しい花と鳥を鑑賞
 全天候型ハウスには、色とりどりの花が咲き乱れ、フクロウやミズクなど、約60種類を飼育。インコとのふれあい体験やバードショーも人気。
 ①富士宮市根原480-1 JR富士宮駅から車で40分 入園1400円 9～17時(12～3月は～16時) 木曜(祝日、GW、春、夏休み期間は無休) 300台
 ●インコにエサ100円をやってみよう

ゲストハウス ときわ
 ●げすとハウス ときわ
 ☎0544-55-1199 MAP P19C2
 ①富士宮市中央町14-15 1泊素泊まり 5000円～

割烹旅館 たちばな
 ●かつほうりょかん たちばな
 ☎0544-27-7000 MAP P18B4
 ①富士宮市野中1085-4 1泊2食付 2万4200円～

スーパーホテル富士宮
 ●すーぱーほてるふじのみや
 ☎0544-22-9000 MAP P18B4
 ①富士宮市ひばりが丘695 1泊朝食付 7000円～

富士宮市の主な宿泊施設
 ●宿泊に関する問合せ ☎0544-27-5240 (富士宮市観光協会)

ホテルクラウンヒルズ富士宮
 ●ほてるくらうんひるずふじのみや
 ☎0544-23-2222 MAP P19A1
 ①富士宮市西町25-4 1泊朝食付 5800円～

割烹旅館 小川荘
 ●かつほうりょかん おがわそう
 ☎0544-26-2197 MAP P19C2
 ①富士宮市大宮町10-1 1泊2食付 1万4850円～

くれたけイン プレミアム富士宮駅前
 ●くれたけいん ぶれあみむふじのみやえきまえ
 ☎0544-25-1511 MAP P19C2
 ①富士宮市中央町15-14 1泊朝食付 6700円～

SLEEP.jp fujinomiya
 ●すりーぷどっとじえいびー ふじのみや
 ☎050-5532-2884 MAP P19C2
 ①富士宮市大宮町32-15 1泊素泊まり 4450円～

富嶽温泉 花の湯
 ●ふかくおんせん はなのゆ
 ☎0544-28-1126 MAP P18B4
 ①富士宮市ひばりが丘805 1泊朝食付 6500円～

かめや旅館
 ●かめやりょかん
 ～富士山一望展望風呂の宿～
 ●ふじさんいちはうてんほうぶろのやど
 ☎0544-27-0061 MAP P19B2
 ①富士宮市大宮町23-6 1泊2食付 1万3200円～

休暇村富士
 ●きゅうかむらふじ
 ☎0544-54-5200 MAP P18A2
 ①富士宮市佐折634 1泊2食付 1万7500円～

キャンピングハウス ヤド
 ●きゃびんはうす やど
 ☎0544-23-4180 MAP P19C2
 ①富士宮市大宮町11-18 1泊素泊まり 2150円～

富士宮グリーンホテル
 ●ふじのみやくリーんほてる
 ☎0544-23-1919 MAP P19C2
 ①富士宮市東町23-18 1泊素泊まり 6000円～

おいしいおやつスポット
 富士宮市内には和・洋菓子店が多く、ソフトクリーム(→P7)だけではなく、おいしいスイーツがいっぱい!

たごまん長屋門
 ●たごまんながやもん
 ☎0544-25-1088 MAP P19B1
 ①富士宮市大宮町6-22 10～16時 火曜 ●サブレザントthe MILK(朝霧ミルク) 1個280円

お菓子と珈琲 赤池商店
 ●おかしとこーひー あかいはしやうてん
 ☎050-1807-1612 MAP P18B4
 ①富士宮市弓沢町924 10時30分～17時30分 無休(12～2月は木曜) プラン690円

上野製菓あさぎり工房
 ●うえのせいあかさぎりこうぼう
 ☎0544-52-2115 MAP P18B1
 ①富士宮市根原449-11 9時30分～16時30分 無休(12～2月は木曜) ●Asagiri Sweet 高原プリン300円

富士宮 都まんじゅう
 ●ふじのみや みやこまんじゅう
 ☎090-1479-7497 MAP P19A2
 ①富士宮市泉町355 10～18時(売り切れ次第終了) 水・木曜 ●都まんじゅう 1個35円

モウデルコーヒー JINQ店
 ●もうでるこーひー じんくてん
 ☎080-3285-5330 MAP P19C1
 ①富士宮市中央町10-8 11～16時 火・水曜 ●シュークリーム 330円

tomoshibi
 ●ともしび
 ☎0544-57-9133 MAP P19C2
 ①富士宮市中央町2-5-C 12～19時(生地がなくなり次第終了) 火・水曜 ●クレープ500円～

富士山エリア **カフェ**
雲上かき氷 UNJYO COFFEE
 ●うんじょうかきごおり うんじょう こーひー
 ☎0544-58-7898 MAP P18C3
天然水の氷で作る、ふわふわのかき氷
 富士山のバナジウム天然水「雲上水」を使用した氷で作るかき氷を通年で食べられる。イチゴやブルーベリーなどのシロップも自家製。こだわりのハンドドリッパコーヒー500円～も美味。
 ①富士宮市山宮3362-1 JR富士宮駅から車で20分 10～17時 日曜、火曜の午前(10～12時) 10台
 ●いちごやさんのいちご練乳950円が定番人気



富士宮市へのアクセス

- 東京→東名(新東名)高速道路** / 約1時間20分 → 富士IC(新富士IC) → 西富士道路、国道139号、県道414号など / 約12分 → 富士宮駅
- 大阪→東名(新東名)高速道路** / 約5時間 → 富士IC(新富士IC) → 西富士道路、国道139号、県道414号など / 約12分 → 富士宮駅
- 東京→中央自動車道** / 約1時間30分 → 河口湖IC → 国道139号など / 約1時間5分 → 富士宮駅
- 松本→中央自動車道** / 約1時間15分 → 甲府南IC → 国道358・139号など / 約1時間 → 富士宮駅
- 甲府駅** → JR身延線(特急) / 約1時間40分 → 富士宮駅
- 東京駅** → JR東海道新幹線(こだま) / 約55分 → 三島駅 → JR東海道線 / 約35分 → 富士駅 → JR身延線 / 約20分 → 富士宮駅
- JR身延線** / 約20分 → 富士宮駅
- 新大阪駅** → JR東海道新幹線(のぞみ) / 約50分 → 名古屋駅 → JR東海道新幹線(ひかり、こだま) / 約55分 → 約1時間15分 → 静岡駅 → JR東海道線 / 約35分 → 富士駅 → JR身延線 / 約20分 → 富士宮駅
- 問合先** JR東日本お問い合わせセンター ☎050-2016-1600
JR東海テレフォンセンター ☎050-3772-3910
- 東京駅** → やぎそばEXPRESS / 約2時間35分 → 富士宮駅
- 大阪駅** → 京都駅 → フジヤマライナー / 約9時間30分 → 富士宮駅
- 問合先** 富士急静岡バス ☎0545-71-2495

- | | | |
|--|---|--|
| 問合先 | レンタカー | タクシー |
| 富士宮市観光協会
☎0544-27-5240
MAP P19C2
富士宮市役所観光課
☎0544-22-1155 | トヨタレンタカー 富士宮店
☎0120-926-385
日産レンタカー静岡 新富士駅前店
☎0545-64-4123
ニコンレンタカー 富士宮北店
☎0544-22-5421
100円レンタカー 富士宮店
☎0544-27-9999 | 石川タクシー ☎0544-24-2222
岳南タクシー ☎0544-26-4114
須走タクシー ☎0544-24-5666
須走タクシー(白糸ノ滝) ☎0544-54-0119
富士宮交通 ☎0544-27-1234
第一交通 ☎0544-26-4111
アーク(介護タクシー) ☎0544-26-9487 |

発行 / 富士宮市観光協会
企画・編集・製作 / 株式会社JTBパブリッシング
©2024 富士宮市観光協会 / JTB Publishing, Inc. All Rights Reserved.
写真提供 / 富士宮市、関係各施設

富士宮の情報はこちらでチェック
ふじのみやNAVI(富士宮市観光協会)
<https://fujinomiya.gr.jp>

富士宮市周辺交通図



※本誌掲載のデータは2023年12月末のもので、発行後にデータが変更になる場合がありますので、お出かけの際には電話等で事前に確認されることをおすすめいたします。なお、本誌掲載内容による損害等は、補償いたしかねますので、あらかじめご了承くださいませようお願いいたします。

※本誌掲載の入園料などは大人料金を掲載しています。※原則として消費税込みの料金を掲載しています。※定休日は原則として年末年始・お盆休み・ゴールデンウィークを省略しています。※利用時間は特記以外原則として開店(館)~閉店(館)です。オーダーストップや入店(館)時間は通常閉店(館)時刻の30分~1時間前ですのでご注意ください。

※交通情報については、天災の影響や季節により変動する場合がありますので、お出かけの際には各交通機関にお問合わせください。

本誌に掲載した地図の作成にあたっては、国土院数値地図(国土基本情報)を加工。